

Руководство
по эксплуатации

 **EUROBOOR**
FOR PROFESSIONALS BY PROFESSIONALS

Фаскосъемная машина

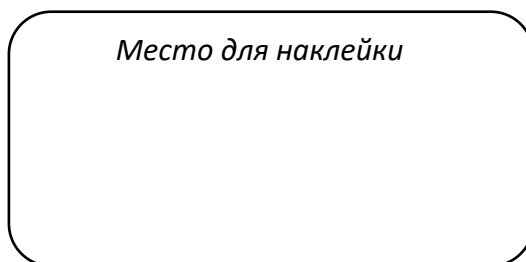
B45S



Дата покупки:

Серийный номер:

Место для наклейки



ОГЛАВЛЕНИЕ

| | |
|--|----|
| 1. БЕЗОПАСНОСТЬ..... | 3 |
| 1.1 Общая информация..... | 3 |
| 1.2 Специальные правила безопасности..... | 4 |
| 2. ОПИСАНИЕ..... | 5 |
| 2.1 Назначение..... | 5 |
| 2.2 Схема фаскоснимателя | 5 |
| 2.3 Стандартная комплектация | 6 |
| 2.4 Технические характеристики..... | 6 |
| 3. ПОДГОТОВКА К РАБОТЕ И НАСТРОЙКА..... | 7 |
| 4. ЭКСПЛУАТАЦИЯ | 9 |
| 5. ОБСЛУЖИВАНИЕ | 10 |
| 5.1 Чистка и смазка..... | 10 |
| 5.2 Установка или замена фрезерной головки | 10 |
| 5.3 Поворот и замена режущих пластин | 11 |
| 5.4 Замена опорного ролика | 11 |
| 5.5 Замена угольных щёток | 12 |
| 6. ВЗРЫВ-СХЕМА И ПЕРЕЧЕНЬ ЗАПАСНЫХ ЧАСТЕЙ | 13 |
| 6.1 Взрыв-схема | 13 |
| 6.2 Перечень запасных частей..... | 14 |
| 7. ГАРАНТИЙНЫЕ ОБЯЗАТЕЛЬСТВА | 16 |



Данное оборудование прошло все установленные в технических регламентах Таможенного союза и Евразийского экономического союза процедуры оценки (подтверждения) соответствия и соответствует требованиям всех распространяющихся на данную продукцию технических регламентов Таможенного союза и Евразийского экономического союза.



Внимательно ознакомьтесь с информацией по безопасности и инструкциями. Несоблюдение техники безопасности и инструкций может привести к поражению электрическим током, пожару и (или) серьезной травме. Сохраните данную инструкцию для дальнейшего использования.



1. БЕЗОПАСНОСТЬ

1.1 Общая информация

Безопасность рабочего места

- Следите за тем, чтобы рабочее место содержалось в чистоте, и освещение было достаточным;
- Не используйте электроинструмент вблизи легковоспламеняющихся жидкостей, огнеопасных газов или пыли;
- Не допускайте посторонних лиц на место проведения работ с использованием электроинструмента.

Электробезопасность

- Вилка питания должна подходить к розетке. Запрещается изменять конструкцию вилки питания;
- Избегайте попадания на электроинструмент воды и не эксплуатируйте его в условиях повышенной влажности;
- Запрещается использовать шнур питания не по назначению. Не переносите электроинструмент за шнур питания. Не тяните за шнур питания, когда вытаскиваете вилку из розетки. Держите шнур питания вдали от источников тепла, острых кромок и движущихся частей. Не допускайте попадания масел на шнур питания;
- При работе с электроинструментом на открытом воздухе используйте удлинитель, подходящий для использования на открытом воздухе.

Персональная безопасность

- Будьте внимательны, следите за вашими действиями при работе с электроинструментом. Всегда руководствуйтесь здравым смыслом. Не используйте электроинструмент, если вы устали или находитесь под влиянием наркотических средств, алкоголя или лекарств;
- Используйте средства индивидуальной защиты;
- Не допускайте случайного пуска. Перед подключением к источнику питания, поднятием, переносом инструмента необходимо убедиться, что выключатель находится в положении «выключено»;
- Перед включением электроинструмента убедитесь в отсутствии на электроинструменте регулировочных и монтажных ключей;
- Сохраняйте устойчивое положение и равновесие во время работы;
- Одевайтесь правильно. Запрещается носить свободную одежду или украшения. Не допускайте попадания волос, одежды и перчаток в движущиеся части.

Использование электроинструмента и уход за электроинструментом

- Не перегружайте электроинструмент. Используйте электроинструмент по назначению;
- Не используйте электроинструмент при неработающем переключателе;
- Всегда вытаскивайте вилку из сетевой розетки перед настройкой инструмента, сменой вспомогательного оборудования или прежде, чем убрать инструмент на хранение;
- Храните электроинструмент вне зоны досягаемости детей и других лиц, не знакомых с электроинструментом или правилами его эксплуатации;

- Следите, чтобы подвижные части были состыкованы правильно. Также следите, чтобы детали инструмента находились в исправном состоянии. Отремонтируйте неисправный электроинструмент перед использованием;
- Режущие детали должны быть чистыми и острыми;
- Используйте электроинструмент, вспомогательное оборудование, режущие пластины и т.д. в соответствии с данной инструкцией, с учетом режима эксплуатации и только для тех работ, для которых они предназначены.

Обслуживание

Для ремонта электроинструмента следует обращаться в специализированные организации, отремонтировать электроинструмент необходимо с использованием только оригинальных запасных частей.

1.2 Специальные правила безопасности

Опасность травмирования горячей стружкой

- При работе образуется горячая стружка, которая вылетает на большой скорости! Не прикасайтесь к фрезерной головке и держите уязвимые части тела дальше от работающего инструмента;
- Направляйте работающий инструмент от себя;
- Во время работы не держите электроинструмент над головой.

Опасность травмирования рук

- Держите электроинструмент и управляйте им обеими руками;
- Держите электроинструмент за изолированные поверхности;
- Чтобы хорошо закрепить рабочую поверхность используйте зажимы или другой практичный способ закрепления. Удерживать материал рукой или прижимать его собственным телом небезопасно.

Пыль, образующаяся в процессе шлифовки, может нанести вред здоровью

- Некоторые виды пыли могут нанести вред здоровью человека. Величина риска зависит от объема воздействия и уменьшается при работе в хорошо проветриваемом помещении и использовании средств индивидуальной защиты;
- Не работайте с материалами, содержащими асбест.

Следите за состоянием инструмента

- Используйте только твердосплавные режущие пластины, рассчитанные на скорость вращения вашего инструмента или большие скорости;
- Не используйте тупые или поврежденные режущие пластины, чтобы исключить преждевременный выход инструмента из строя;

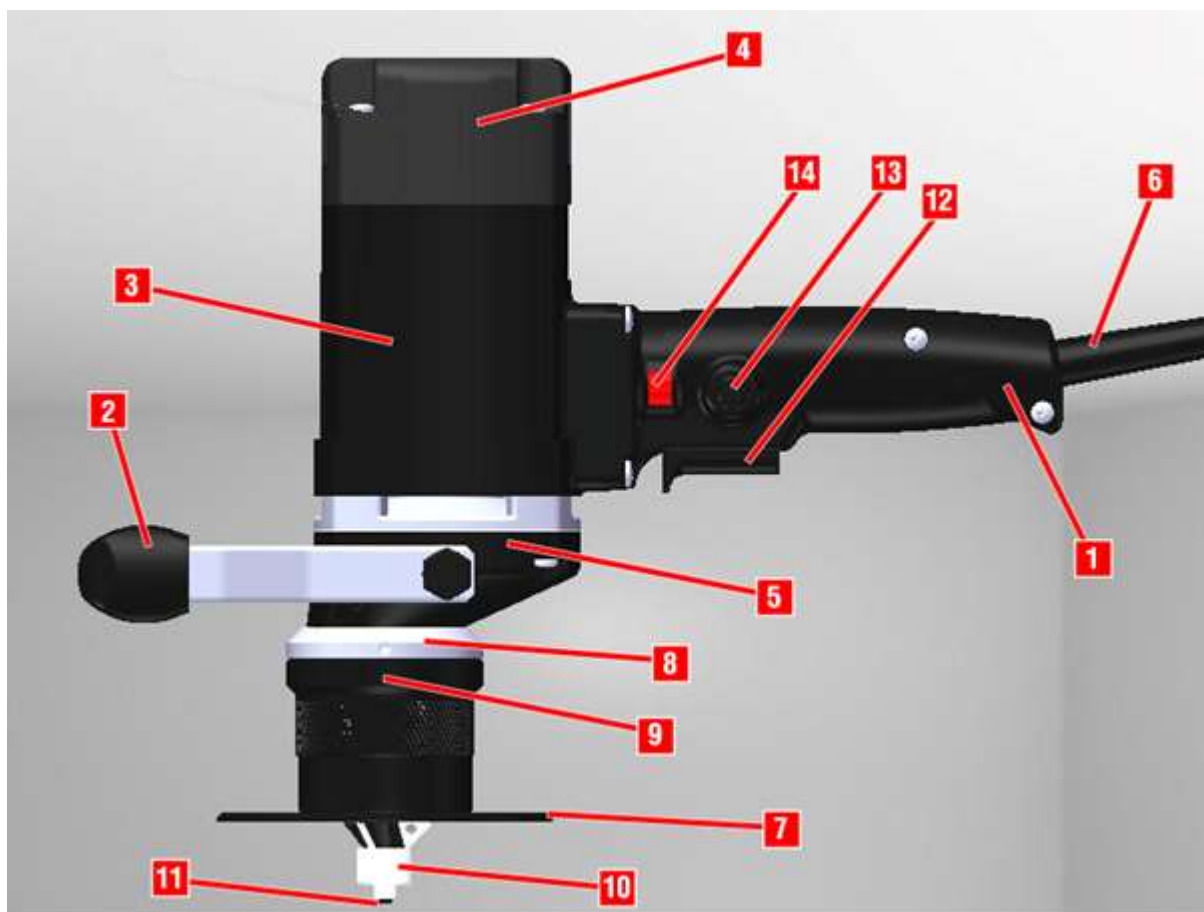
2. ОПИСАНИЕ

2.1 Назначение

Этот инструмент представляет собой портативный фаскосниматель с электрическим приводом, предназначенный для скашивания кромок, округления краев, удаления заусенцев и острых углов. Благодаря возможности регулирования скорости снятия фаски, инструмент можно использовать для обработки заготовок из стали, нержавеющей стали, алюминия, алюминиевых сплавов, латуни и пластмассы. Глубина фаски регулируемая. В стандартную комплектацию входит головка на 45° с тремя трехгранными режущими пластинами, что позволяет разделять кромки легко и быстро.

Не используйте инструмент иначе, чем указано в руководстве. Запрещено вносить изменения в конструкцию инструмента для использования его в целях, не предусмотренных настоящим руководством.

2.2 Схема фаскоснимателя



[рис. 2.1]

- | | |
|--------------------------------------|-------------------------------------|
| 1. Основная рукоятка | 8. Градуированное кольцо |
| 2. Вспомогательная передняя рукоятка | 9. Зажимное кольцо |
| 3. Корпус двигателя | 10. Фрезерная головка |
| 4. Крышка двигателя | 11. Опорный ролик |
| 5. Корпус редуктора | 12. Кнопка включения |
| 6. Шнур питания | 13. Стопорная кнопка |
| 7. Опорное полотно | 14. Колёсико регулирования скорости |

2.3 Стандартная комплектация

Фаскосъёмная машина В45S - 1шт.
Пластиковый кейс - 1шт.
Фрезерная головка 45° с роликом - 1шт.
Режущие пластины LKS.20 - 3шт.
Инструкция по эксплуатации - 1шт.
Вспомогательная передняя ручка- 1шт.
Гаечный ключ 22 мм - 1шт.
Ключ для круглых шлицевых гаек - 1шт.
Г-образный ключ torx- 1шт.

2.4 Технические характеристики

| Фаскосъёмная машина В45S | |
|---|-----------------------------|
| Частота вращения шпинделя | 1750 – 5250 м ⁻¹ |
| Макс. ширина фаски | 6 мм (45°) |
| Мин. диаметр отверстия, вокруг которого можно снять фаску | 20 мм |
| Резьба шпинделя | M12 x 1,75 |
| Длина | 458 мм |
| Ширина | 137 мм |
| Высота | 300 мм |
| Вес | 4.8 кг |
| Мощность двигателя | 1250 Вт |
| Питание | 220 – 240 В / 50 – 60 Гц |

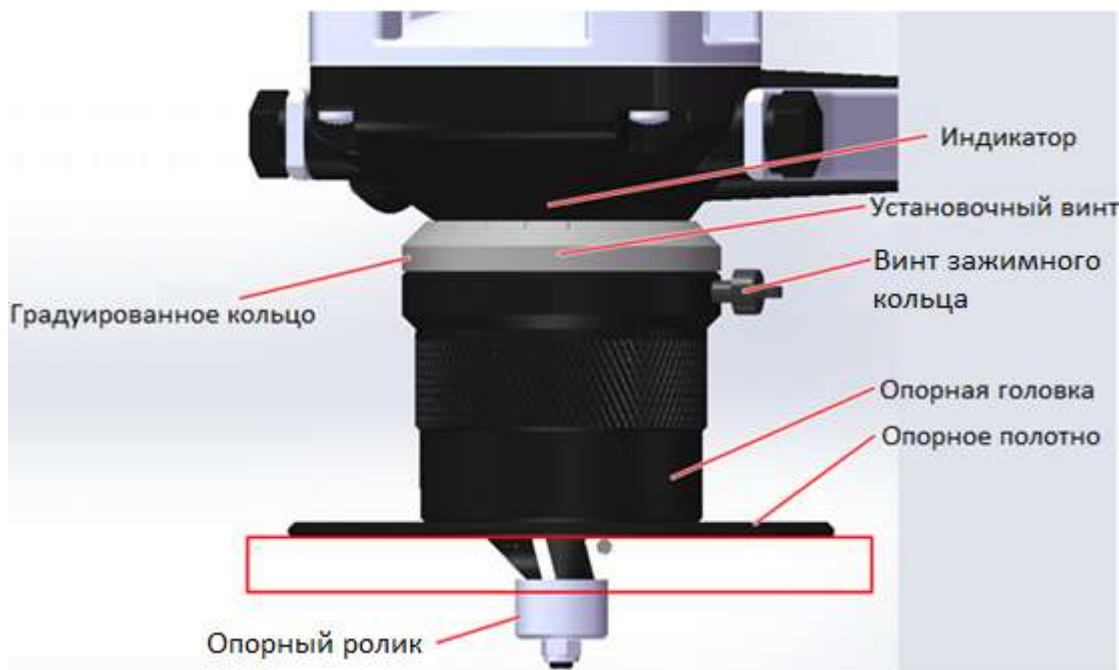
3. ПОДГОТОВКА К РАБОТЕ И НАСТРОЙКА

Фаскосниматель поставляется в полностью собранном виде. Для начала работы необходимо только проверить настройку глубины фаски.

Чтобы снизить риск получения травмы, выключите фаскосниматель и отсоедините его от источника питания перед установкой и снятием аксессуаров, регулировкой, изменением настроек или при ремонте. Случайный запуск фаскоснимателя может привести к травме.

3.1. Калибровка/настройка нуля шкалы регулировки глубины снятия фаски

Фаскосниматель поставляется с настроенным нулевым положением шкалы регулировки снятия фаски. Если настройка сбивается, нулевое положение необходимо установить вновь.



[рис. 3.1]

1. Ослабьте винт зажимного кольца;
2. Поверните опорную головку до тех пор, пока вставные режущие пластины не опустятся ниже уровня опорного полотна;
3. Медленно отрегулируйте опорное полотно до момента, пока правило, прижатое к ролику фрезерной головки и опорному полотну, не коснется режущей пластины. Это нулевое положение;
4. Затяните винт зажимного кольца;
5. Ослабьте установочный винт на градуированном кольце;
6. Вращайте градуированное кольцо до тех пор, пока ноль не станет вровень с индикатором на фаскоснимателе;
7. Подтяните установочный винт на градуированном кольце.

3.2. Установка глубины снятия фаски

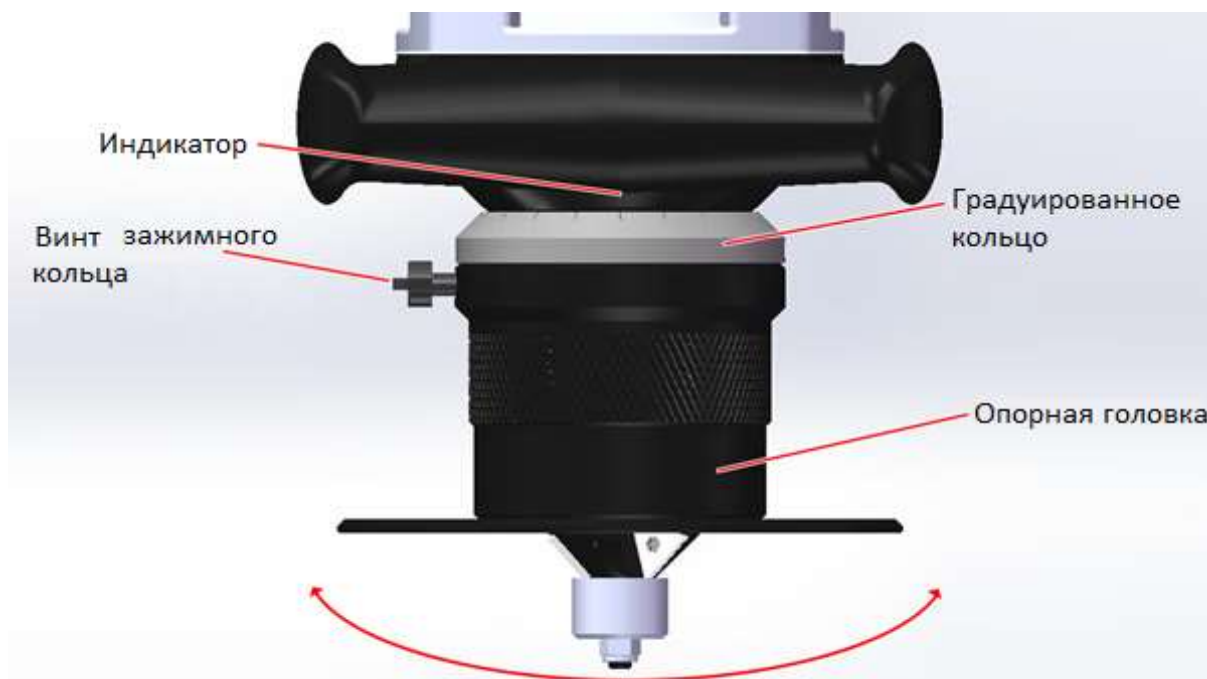
1. Ослабьте винт зажимного кольца;
2. Поверните всю часть опорного полотна, используйте градуированное кольцо как индикатор регулировки глубины. Каждый полный оборот соответствует глубине скоса 1,5 мм (указано на шкале).

Глубина скоса (в мм) вычисляется следующим образом, например:

[значение по шкале] + [значение на градуированном кольце] = глубина скоса

$$1,5 \quad + \quad 0,7 \quad = \quad 2,2 \text{ мм}$$

3. Затяните винт зажимного кольца.



[рис. 3.2]

4. ЭКСПЛУАТАЦИЯ

- Перед использованием, фаскосниматель необходимо проверить на наличие повреждений. Убедитесь, что движущиеся части находятся в идеальном рабочем состоянии. Поврежденные компоненты должны быть отремонтированы или заменены;
- Не используйте фаскосниматель во влажных условиях или в присутствии легковоспламеняющихся жидкостей или газов;
- Прежде чем подключать фаскосниматель, убедитесь, что напряжение в цепи питания соответствует требованиям и кнопка включения находится в положении «выкл».

Включение

Нажмите на кнопку включения, чтобы запустить фаскосниматель. Фаскоснимателю требуется пара секунд, чтобы развить необходимую для работы скорость. Только после этого можно работать. Кнопку включения можно заблокировать в положении «вкл», нажав на стопорную кнопку во время работы фаскоснимателя.

Регулировка скорости вращения шпинделя

Данная машина имеет колесо регулировки скорости с левой стороны основной рукоятки.

Выключение

- Если стопорная кнопка не активна, отпустите кнопку включения;
- Если стопорная кнопка активна, нажмите её и отпустите кнопку включения.

Фрезерной головке станка нужно некоторое время, чтобы полностью остановиться после выключения станка. Будьте осторожны и убедитесь, что ничто не касается движущихся частей

Защита от перегрева

Эта машина оснащена защитой от перегрева, которая отключит двигатель при перегреве. Дайте машине не менее 5 минут, чтобы остыть, и поработайте 2 минуты вхолостую, перед продолжением работы.

Порядок работы с машиной

1. Используя колесо регулировки скорости, установите максимальную скорость;
2. Нажмите кнопку включения фаскоснимателя. Подождите 10 секунд, пока фаскосниматель наберёт обороты;
3. Держите фаскосниматель так, чтобы опорное полотно опиралось на заготовку;
4. Слегка прижмите фаскосниматель к заготовке и дайте ему выполнить свою работу. При необходимости уменьшите скорость вращения (в зависимости от материала обрабатываемой детали) и медленно перемещайте станок в правильном направлении. Избегайте ударов и столкновений режущих пластин и заготовки во время обработки;
5. С точки зрения оператора, фрезерная головка вращается по часовой стрелке. При снятии фаски машинка всегда должна двигаться слева направо или по часовой стрелке.

Режим работы

- Не используйте фаскосниматель непрерывно более 30 минут;
- За один проход углубляйтесь не более, чем на 2 мм. Широкую фаску снимайте в несколько проходов с шагом не более 2 мм;
- Используйте смазочно-охлаждающую жидкость для увеличения срока службы режущих пластин.

5. ОБСЛУЖИВАНИЕ

Данная фаскосъёмная машина рассчитана на работу в течение длительного периода времени при условии правильного ухода за инструментом и регулярной очистки.

Регулярно проверяйте фаскосниматель на износ. Изношенные подшипники фрезерной головки и затупленность режущих пластин являются основной причиной неровной и длительной обработки, а также дефектов при обработке. Своевременно заменяйте изношенные детали, чтобы снизить нагрузку на фаскосниматель и увеличить срок его использования.

Установку и снятие аксессуаров, регулировку и настройку фаскоснимателя производите только после отключения его из сети. Случайный запуск фаскоснимателя может привести к травме.

5.1 Чистка и смазка

Прочищайте элементы фаскоснимателя после каждого использования. Для очистки вентиляционных отверстий от грязи можно использовать струю сжатого воздуха. Не используйте растворители для очистки пластмассовых деталей.

Смазка редуктора должна проверяться и заменяться не реже одного раза в год.

5.2 Установка или замена фрезерной головки

В стандартную комплектацию входит головка для снятия фаски под углом 45°. Также доступны опционально: головка для фаски 30° и головка для фаски 45° с радиусом 2,5.

Порядок замены головок всех трех типов одинаков:

1. Ослабьте винт зажимного кольца;
2. Вращайте всю опорную головку до тех пор, пока она не отсоединится от шпинделя [рис. 5.1];
3. Для удержания шпинделя на месте воспользуйтесь ключом на 22 мм;
4. Используйте серповидный гаечный ключ, чтобы ослабить фрезерную головку и открутить ее от фаскоснимателя.

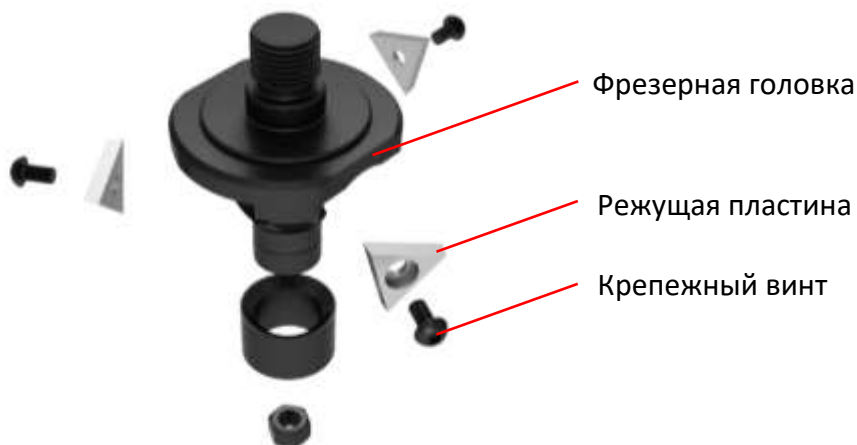
Сборка осуществляется в обратном порядке. Всегда проверяйте детали на предмет повреждения или износа и заменяйте их при необходимости. Перед установкой деталей их необходимо очищать и смазывать.



[рис. 5.1]

5.3 Поворот и замена режущих пластин

Каждая из 3-х режущих пластин фрезерной головки имеет 3 рабочие грани. При затуплении одной грани пластину можно повернуть в нужном направлении острой гранью. После затупления всех трех граней пластин, они подлежат замене. Для обеспечения стабильного качества фаски и долговечности пластин необходимо использовать режущие пластины EUROBOOR.



[рис. 5.2]

1. Зажмите фрезерную головку в тисках;
2. Отметьте затупленные грани на всех 3-х режущих пластинах;
3. Открутите крепежные винты ключом torx;
4. Замените пластины, либо поверните пластины другой режущей гранью;
5. Закрутите крепежные винты ключом torx.

Примечание:

- Все 3 пластины необходимо поворачивать одновременно;
- Замену всех 3-х пластин необходимо осуществлять в одно и то же время, при этом необходимо использовать одинаковые пластины.

5.4 Замена опорного ролика

Опорный ролик имеет 2 подшипника, которые постепенно изнашиваются. Результатом износа могут стать дефекты и неровности фаски. Замена осуществляется следующим образом:



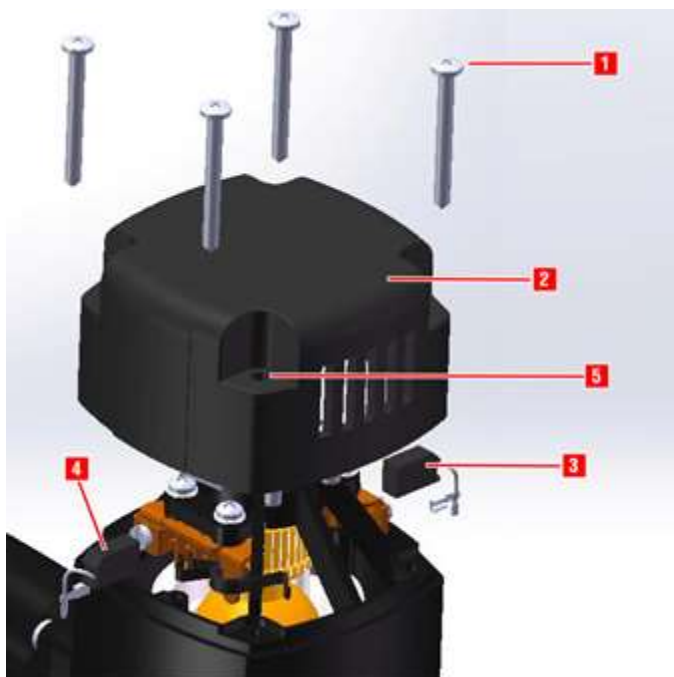
Порядок замены опорного ролика:

1. Зажмите фрезерную головку в тисках;
2. Открутите контргайку;
3. Используйте небольшой съемник, чтобы стянуть опорный ролик с подшипниками с фрезерной головки;
4. Аккуратно посадите новый опорный ролик с подшипниками на место;
5. Замените контргайку и закрутите ее.

[рис. 5.3]

5.5 Замена угольных щёток

Угольные щетки подлежат нормальному износу. Возможно, потребуется их замена после длительного использования. При износе щеток двигатель фаскоснимателя останавливается. Для исключения внезапной остановки фаскоснимателя во время работы, рекомендуется заменять угольные щетки по достижении износа.



[рис. 5.4]

Порядок замены изношенных щеток:

1. Открутите 4 винта верхней крышки мотора (деталь 1 на рис. 5.4);
2. Снимите крышку мотора (деталь 2 на рис. 5.4);
3. Выньте старые угольные щётки (детали 3 и 4 на рис. 5.4);
4. Поместите новые угольные щетки в предназначенные слоты, убедившись, что они правильно совмещены и свободно скользят;
5. Установите обратно крышку мотора и закрутите винты.

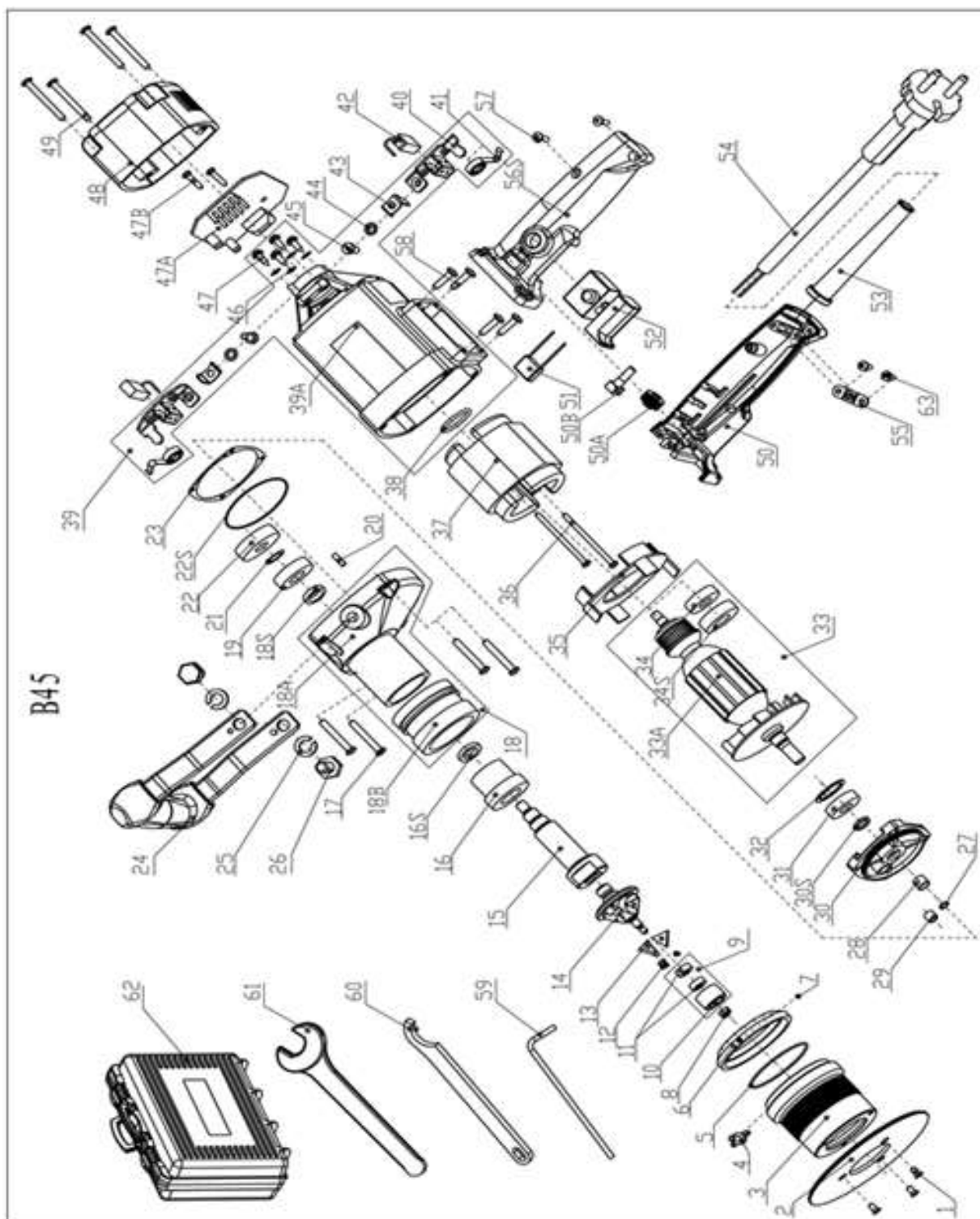
Щетки всегда меняются парами. Используйте только оригинальные щетки EUROBOOR.

5.6 Сервис

Чтобы продлить срок службы вашего фаскоснимателя, всегда используйте оригинальные запчасти Euroboor. Когда это необходимо, обращайтесь к дистрибьютору продукции Euroboor в вашей стране. Доверяйте ремонт квалифицированным специалистам.

6. ВЗРЫВ-СХЕМА И ПЕРЕЧЕНЬ ЗАПАСНЫХ ЧАСТЕЙ

6.1 Взрыв-схема



[рис. 6.1]

6.2 Перечень запасных частей

| Номер | Артикул | Описание | Используемое кол-во |
|-------|------------|---|---------------------|
| 1 | B45S.0003 | Винт | 3 |
| 2 | B45S.0004 | Опорное полотно | 1 |
| 3 | B45S.0008 | Опорная головка | 1 |
| 4 | B45S.0016 | Зажимной винт | 1 |
| 5 | B45S.0006 | Уплотнительное кольцо | 1 |
| 6 | B45S.0010 | Градуированное кольцо | 1 |
| 7 | B45S.0136 | Установочный винт | 1 |
| 8 | B45S.0001 | Контргайка | 1 |
| 10 | B45S.0002 | Ролик для фрезерной головки 45° | 1 |
| | B45S.0002A | Ролик для головки 30°(приобретается отдельно) | 1 |
| 11 | B45S.0126 | Подшипник | 2 |
| 12 | B45S.0017 | Винт режущей пластины | 3 |
| 13 | LKS.20 | Режущая пластина | 3 |
| | LKS.20-R | Режущая пластина радиусная (приобретается отдельно) | |
| 14 | B45S.0019 | Фрезерная головка 45° | 1 |
| | B45S.0019A | Фрезерная головка 30° (приобретается отдельно) | |
| | B45S.0019B | Фрезерная головка 45° радиусная R2.5 (приобретается отдельно) | |
| 15 | B45S.0014 | Выходной вал | 1 |
| 16 | B45S.0015 | Комбинированный подшипник | 1 |
| 16S | B45S.0013 | Шайба | 1 |
| 17 | B45S.0101 | Винт | 4 |
| 18A | B45S.0206X | Редуктор | 1 |
| 18B | B45S.0009 | Внутренний опорный барабан | 1 |
| 18S | B45S.0011 | Армированный сальник | 1 |
| 19 | B45S.0196 | Подшипник с уплотнением | 1 |
| 20 | 032.0211 | Цилиндрический штифт | 1 |
| 21 | 040.0190 | Шайба зубчатая | 1 |
| 22 | B45S.0186 | Шестерня | 1 |
| 22S | 050.0071 | Уплотнительное кольцо | 1 |
| 23 | 050.0125 | Прокладка | 1 |
| 24 | B45S.0315X | Передняя рукоятка | 1 |
| 25 | B45S.0106C | Пружинная шайба | 2 |
| 26 | B45S.0106A | Винт | 2 |
| 27 | 020.0114 | Кольцо вала | 1 |
| 28 | B45S.0020 | Сальник ротора | 1 |
| 29 | 040.0161 | Игольчатый подшипник | 1 |
| 30 | B45S.0236X | Крышка коробки передач | 1 |
| 30S | 050.0064 | Армированный сальник | 1 |
| 31 | 050.0070 | Подшипник | 1 |
| 32 | 032.0166 | Кольцо | 1 |
| 33 | B45S.0033 | Ротор в сборе | 1 |

| | | | |
|-----|------------|-------------------------------------|---|
| 33A | B45S.0032 | Ротор | 1 |
| 34 | 032.0126 | Подшипник | 1 |
| 34S | | Магнитное кольцо | 1 |
| 35 | 050.0261 | Пластиковое защитное кольцо статора | 1 |
| 36 | 0024 | Винт | 2 |
| 37 | B45S.0151 | Статор | 1 |
| 38 | 050.0181A | Уплотнительное кольцо | 1 |
| 39 | 050.1009CK | Корпус в сборе | 1 |
| 39A | 050.0142 | Корпус | 1 |
| 40 | 050.0371C | Держатели | 2 |
| 41 | 050.0371D | Пружина угольной щётки | 2 |
| 42 | 055.1015 | Угольная щётка 055.1015=050.0147 | 2 |
| 43 | 050.0371B | Соединительная деталь | 2 |
| 44 | 040.0286F | Прокладка | 2 |
| 45 | 050.0119A | Винт | 2 |
| 46 | 020.0182B | Нейлоновая шайба | 4 |
| 47 | 050.0119B | Винт | 6 |
| 47A | 050T.0333 | Плата контроля скорости | 1 |
| 47B | 050T.0116 | Винт | 2 |
| 48 | 050.0111 | Верхняя крышка двигателя | 1 |
| 49 | 050.0106 | Винт | 4 |
| 50 | B45S.0027 | Нижняя крышка ручки | 1 |
| 50A | B45S.0035 | Шестерня | 1 |
| 50B | 100.4572 | Потенциометр | 1 |
| 51 | 020.0257S | Блок конденсаторов | 1 |
| 52 | B45S.0023 | Кнопка включения | 1 |
| 53 | B45S.0024 | Защита шнура питания | 1 |
| 54 | B45S.0037 | Кабель питания | 1 |
| 55 | B45S.0026 | Клипса кабеля | 1 |
| 56S | B45S.0021 | Верхняя крышка ручки | 1 |
| 57 | 032.0116 | Винт | 2 |
| 58 | B45S.0012 | Винт | 4 |
| 59 | B45S.0030 | Г-образный ключ torx | 1 |
| 60 | B45S.0029 | Ключ для круглых шлицевых гаек | 1 |
| 61 | B45S.0028 | Гаечный ключ | 1 |
| 62 | B45S.0106X | Пластиковый кейс | 1 |
| 63 | 055.0022A | Винт | 2 |

7. ГАРАНТИЙНЫЕ ОБЯЗАТЕЛЬСТВА

Первая страница данного руководства является гарантийным талоном при правильном заполнении граф «серийный номер» и «дата покупки». В течении гарантийного периода владелец имеет право на бесплатное устранение скрытых заводских дефектов изделия, препятствующих его нормальной эксплуатации.

Гарантийный период составляет 6 месяцев. Этот 6-ти месячный период может быть продлен в общей сложности до 12-ти месяцев путем регистрации продукта на нашем вебсайте:

<https://euroboor.com/ru/podderzhka/zaregistriруйте-svoj-instrument/>.

Гарантийное обслуживание осуществляется при условии отсутствия нарушений условий эксплуатации, которые определяются действующим руководством по эксплуатации. Случаи, на которые не распространяются гарантийные обязательства:

- При несоблюдении предписаний, указанных в данном руководстве;
- При наличии коррозии и механических повреждений;
- При попадании инородных тел в вентиляционные отверстия;
- При попадании влаги на станок и внутрь фаскоснимателя;
- При неисправностях, возникших вследствие перегрузки, повлекшей выход из строя ротора, статора или других узлов и деталей, а также вследствие несоответствия параметров электросети номинальному напряжению. При включении фаскоснимателя в одну сеть со сварочным аппаратом;
- При неисправностях, возникших вследствие нормального износа изделия;
- На быстроизнашивающиеся части (щетками, сальники, уплотнения) и сменные приспособления (режущие пластины и фрезерные головки);
- При попытках самостоятельного ремонта;
- При отсутствии гарантийного талона и серийного номера на корпусе;
- При включении в сеть с недопустимыми параметрами. Номинальная величина напряжения 220В может отклоняться в ту или иную сторону (при нормальных значениях в пределах 5% - 209-231В, в предельных значениях в пределах 10% –198В-242В). Для электродвигателя одинаково вредно заниженное и завышенное напряжение питания. Рекомендуется использовать стабилизатор напряжения;
- При применении удлинителя несоответствующего сечения. Мы рекомендуем не превышать длину удлинителя 30 метров с минимальным сечением провода 1,5мм. (3х контактного с заземлением);
- При использовании фаскоснимателя в целях, для которых он не предназначен;
- При нарушении режима работы: не используйте фаскосниматель непрерывно более 30 минут;
- При несоблюдении температурного режима работы и хранения: -40 +45°С. При внесении холодного фаскоснимателя в теплое помещение необходимо выдерживать до включения 2 часа. Перед работой при минусовых температурах необходимо прогревать электродвигатель около 5 минут и использовать соответствующую СОЖ.